



Ajuntament
de Martorell

martorell

BUTLLETÍ D'INFORMACIÓ MUNICIPAL

FEBRER | 2018

NÚM. 215

Volem ser Zona 1

El canvi abaratiria el preu del tren pels martorellencs

MOBILITAT | PÀG. 4

- Martorell vol ser reconeguda com a Ciutat Amiga de la Infància per la Unicef

MUNICIPAL | PÀG. 5

- El Parc d'Europa: un espai adaptat perquè tots els nens juguin junts

VIA PÚBLICA | PÀG. 9

- Arrenca la programació de l'Any Cererols, que se celebrarà aquest 2018

CULTURA | PÀG. 10 - 11

- La nova residència, un projecte de referència al Baix Llobregat Nord

BENESTAR | PÀG. 12 - 13



ENTITAT

FUNDACIÓ FRANCESC PUJOLS

**ANY DE FUNDACIÓ**

1992

VICEPRESIDENTA

Assumpta Clopas Fisa

DADES DE CONTACTE

Carrer del Mur, 63

Adreça electrònica:

adm@fundacio-francescupujols.cat

Pàgina web:

www.fundacio-francescupujols.cat/

Xarxes socials:

@Ffrancescupujols

@fundaciofrancescupujols

FINALITAT

La Fundació Francesc Pujols i Morgades és una entitat privada benèfica, sense ànim de lucre, que neix de la voluntat de Faust Pujols i Alcover, fill de Francesc Pujols, de donar a conèixer l'obra del seu pare. L'objecte de la Fundació és promoure, fomentar, divulgar, prestigiar, protegir i defensar l'obra cultural i filosòfica de Francesc Pujols.

APUNT HISTÒRIC

La Fundació s'ubica a la Torre de les Hores, edifici que va fer construir el pare de Francesc Pujols entre els anys 1888-1890 com a segona residència familiar. Francesc Pujols hi va residir de manera fixa els darrers 40 anys de la seva vida, fins a la seva mort el 13 de febrer de 1962. S'hi conserva un important volum de la seva documentació i obra així com un notable col·lecció d'aquarel·les, olis, gravats i dibuixos dels seus amics: Salvador Dalí, Feliu Elies, Aragay o Ricard Canals, entre d'altres.

INFORMACIÓ**AJUNTAMENT DE MARTORELL** | 93 775 00 50**TRANSPORT URBÀ** | 93 775 34 34**FGC** | 93 205 15 15**RENFE** | 902 240 202 · 900 200 212**TAXI MARTORELL** | 93 775 24 45 (24 h)

www.taximartorell.com

**POLICIA LOCAL** | 93 775 07 83**MOSSOS D'ESQUADRA** | 088 · 112**BOMBERS** | 93 775 10 80 · 93 775 10 85**PARRÒQUIA SANTA MARIA** | 93 775 00 89**PARRÒQUIA CRIST SALVADOR** | 93 775 39 18**CREU ROJA** | 93 775 05 50**URGÈNCIES MÈDIQUES** | 061**SANITAT RESPON** | 902 111 444**VISITES MÈDIQUES** | www.gencat.cat/ics**HOSPITAL ST. JOAN DE DÉU** | 93 774 20 20**SERVEIS FUNERARIS** | 93 775 55 52**CORREUS I TELÈGRAFS** | 93 775 11 46**INFO GENERALITAT** | 012**MOBLES I TRASTOS VELLS** | 93 775 34 34**DEIXALLERIA MUNICIPAL** | 93 776 52 34**AIGÜES DE MARTORELL** | 93 775 10 28**RÀDIO MARTORELL** | 93 775 5252**BIBLIOTECA** | 93 775 60 60**OMIC** | 93 775 37 52**GAS NATURAL** | 902 079 997**FECSA-ENDESA** | 902 507 750 (info)

902 536 536 (avaries)

FARMÀCIES**CURTO** | 93 775 23 13

C. Sant Esteve Sesrovires, 6 (Camí Fondo)

DE DIOS | 93 775 32 29

C. Comerç, 5 (Estació Renfe)

HERNÁNDEZ | 93 775 40 61

Av. Capità Batllell - Lluís de Requesens, 4

(Buenos Aires)

LAIA ROVIRA | 93 775 02 89

C. Pau Claris, 3 (Ctra. Nacional II)

MASSANEDA | 93 774 19 54

Pl. V. Rodríguez, 1 (Buenos Aires)

MIRALLES CISQUER | 93 774 26 46

Pl. Frederic Duran, 3 (Torrent de Llops)

MIRALLES VIA | 93 774 15 19

Av. Germans Martí, 25 (el Pla)

PARERA | 93 775 18 97

Pl. de La Vila, 11 (La Vila)

FARMÀCIES DE GUÀRDIA

del 05 al 11 de març	Hernández
del 12 al 18 de març	Miralles Via
19 de març	Massaneda
20 de març	De Dios
21 de març	Rovira
22 de març	Parera
23 de març	De Dios
24 i 25 de març	Massaneda
26 de març	De Dios
27 de març	Rovira
28 de març	Parera
29 de març	Massaneda
30 de març	Rovira
31 de març	De Dios

CRÈDITS**MARTORELL**

Butlletí d'Informació Municipal

Edició i redacció:

Ajuntament de Martorell

Correcció lingüística:

Servei Local de Català

Dipòsit legal:

B-17.326-81

Disseny i maquetació:

info@quimaranda.cat

Fotografies: Dani Garrido

i GRISPHOTO

Impressió: Novoprint**Tiratge:** 11.000 exemplars

Aquest butlletí es distribueix gratuïtament per totes les bústies del municipi i en els edificis on es faciliti l'entrada del repartidor. Si no el rebeu correctament, comuniquen-nos-ho a l'adreça electrònica comunicacio@martorell.cat

PARTICIPA

Els veïns que ho vulguin, poden fer ús del Reglament de Participació Ciutadana fent arribar les seves cartes a l'adreça comunicacio@martorell.cat. Hi ha de constar nom i cognoms, DNI, adreça i telèfon. Les cartes no poden superar les 20 línies. Es reserva el dret de publicar o esmenar el text.



EDITORIAL | **L'ALCALDE**



Compromesos amb la inclusió social

El nostre és un municipi amb una gran vitalitat, ple d'entitats que es bolquen en el seu àmbit per aconseguir fer de Martorell un poble referent en convivència i cohesió social. Ho demostrarem en molts camps i de diverses maneres i la experiència demostra que és quan treballem junts amb valors sòlids i amb molta humanitat que construïm aquest gran poble que volem. En aquest sentit, us vull parlar de la inclusió de les persones amb discapacitat.

Aquest mes de febrer hem signat l'acord amb la Fundació Arc de Sant Martí per impulsar el projecte d'una nova residència per a persones amb discapacitat intel·lectual. L'Ajuntament de Martorell aporta el terreny, el projecte constructiu, la direcció d'obra i recursos econòmics fins a 1,5 milions d'euros. És un d'aquells projectes que, més enllà de la situació personal de cadascú, ens ha d'omplir d'orgull a tots els martorellencs perquè respon a la voluntat compartida per tots de ser un poble plenament inclusiu. La residència dóna resposta a la demanda de moltes famílies martorellenques, i permetrà una major independència i autonomia de per-

sones amb discapacitat intel·lectual que hi podran viure com si fos casa seva.

Les famílies amb fills discapacitats són famílies valentes que amb esforç i dedicació aconsegueixen tirar endavant, malgrat les dificultats que es puguin trobar. Però tenen una angoixa, que és què passarà en el moment en què els pares i mares no hi siguin; quin serà el futur dels seus fills. Aquí radica la importància d'aquesta residència i d'altres iniciatives que hem fet a Martorell, com la Fundació Tutelar Som Capaços, de tutela legal de les persones amb discapacitat intel·lectual. Es tracta de garantir el futur d'aquestes persones i ajudar-los a que completin el seu cicle vital amb la màxima autonomia.

Aquesta residència és un projecte pioner en el nostre entorn i un exemple clar de la gran sensibilitat que sempre ha tingut el poble de Martorell. Amb la Fundació Arc de Sant Martí treballem conjuntament per cobrir totes les contingències que les famílies no poden afrontar per si soles i necessiten suport. I per a la inclusió social i laboral de les persones amb discapacitat intel·lectual tenim dos recursos

municipals, el Centre Especial de Treball de Can Cases i el Centre Ocupacional de Can Serra, segons la necessitat.

La inclusió també passa per l'oci i la integració a través del joc. Així és com hem plantejat el nou Parc d'Europa, triat entre tots, mitjançant els Pressupostos Participatius. És un espai adaptat, amb jocs inclusius específics, perquè tots els nens, amb independència de les seves capacitats (i els adults també), puguin jugar junts sense cap mena de traves. Un parc respectuós amb la natura i amb l'entorn que donarà un nou impuls al barri, amb l'objectiu de convertir-se en el gran espai per a totes les famílies de Martorell.

És la nostra manera de pensar i la nostra manera de fer: col·laborar, compartir i impulsar millores per a tots i ajudar especialment aquells que més ho necessiten. Així és com hem fet fins ara i així és com volem posar les bases del Martorell dels propers anys. Fer un Martorell cada cop més inclusiu, més amable, més proper, més compromès; el Martorell de les persones i de les famílies. Des de l'Ajuntament hi estem compromesos.

XAVIER FONOLLOSA I COMAS | SEGUEIX-LO A:

Facebook.com/xavier.fonollosacomas

alcaldia@martorell.cat

<http://alcalde.martorell.cat>

@xavifono

@xavifono

674 118 230

●●●●● PLE DE GENER

L'Ajuntament reclama formar part de la zona 1 del transport públic i que Foment acabi l'estació d'intercanvi modal

L'Ajuntament de Martorell ha reclamat a l'Autoritat del Transport Metropolità (ATM) que les quatre estacions de tren de la població s'inclouguin totes dins de la zona tarifària 1. Actualment, el municipi té estacions a les zones 2 i 3: la de Martorell Vila-Castellbisbal pertany a la zona 2 i les de Martorell Enllaç i Martorell Central –connexió entre línies de Ferrocarrils de la Generalitat de Catalunya (FGC) i de Renfe – formen part de la zona 3. Estar dins de la zona 1 suposaria un abaratiment significatiu del preu del bitllet i fomentaria l'ús del transport públic.

El Ple Municipal va aprovar per unanimitat sol·licitar que s'unifiqués la tarifa de les quatre estacions i que s'inclouguessin totes dins de la zona 1. Per altra banda, es va reclamar de nou al Ministeri de Foment que acabes-

sin les obres de connexió de les estacions de Renfe i Ferrocarrils de la Generalitat a l'estació de Martorell Central. La moció la van presentar els dos partits de govern (PDeCat i ERC) i va tenir el suport de la resta de forces (PSC, Movem Martorell, PP i Som Martorell).

El fet de tenir estacions en diferents zones tarifàries suposa “un greuge comparatiu per a molts martorellencs que, pel mateix servei, com pot ser anar i/o tornar de Barcelona, paguen un bitllet molt més car només pel fet de viure en barris diferents dins del mateix municipi”, segons va dir el regidor de Mobilitat, Lluís Esteve. “Tots els veïns de Martorell haurien de poder utilitzar totes les estacions que donen servei al poble amb la mateixa zona tarifària”, va destacar Esteve,

qui va recordar que “municipis geogràficament més llunyans de Barcelona es troben inclosos dins de la zona tarifària 1”.

Pel que fa a l'estació d'intercanvi modal, es va reclamar la finalització de les obres de l'Estació Martorell Central. Foment tenia previst construir un enllaç directe entre l'estació de Renfe i la de Ferrocarrils que, deu anys després, encara està pendent. La part més important de la inversió, com és el cobriment de vies, ja ha estat realitzada, i s'ha deixat l'espai preparat per la nova estació i la connexió de les andanes. També es va aprovar de demanar l'execució d'actuacions per minimitzar l'impacte acústic dels trens als barris de Can Carres i Camí Fondo i allà on hi pugui haver afectacions.



Un estalvi de 500 euros l'any

Formar part de la zona 1 suposaria, per a una persona que diàriament fes el trajecte d'anada i tornada de Barcelona, un estalvi proper als 500 euros a l'any. Una T-10 d'una zona costa 10,20 euros mentre que la de tres zones, 27,40 euros.

Pel que fa als bitllets senzills de Renfe, el preu d'una zona és de 2,15 euros i el de tres zones, 3,40 euros. Finalment, el bitllet senzill de FGC d'una zona costa 2,20 euros i un de tres zones, 4,10 euros. A més, formar part de la zona 1 permetria accedir a títols de transport fins ara no disponibles, com la targeta 50/30, que faciliten l'estalvi.

Cartes a l'ATM i a ADIF

L'Ajuntament de Martorell ha enviat cartes als representants de l'ATM i d'Adif per aconseguir aquestes dues millores per al municipi. Pel que fa a l'ATM, se sol·licita una reunió amb la vicepresidenta del Consell d'Administració, Mercedes Vidal, i amb el president de Comitè Executiu, Ricard Font. També s'ha enviat una carta al president d'Adif, Juan Bravo, en la qual se li reclama una reunió per tal de desencallar el projecte de l'estació d'intercanvi modal i finalitzar les obres.

Martorell vol ser reconeguda com a Ciutat Amiga de la Infància per la Unicef



Martorell optarà a ser reconeguda com a Ciutat Amiga de la Infància (CAI), un segell que lliura Unicef a aquells municipis que aposten pels drets dels infants. El Ple de l'Ajuntament va aprovar per unanimitat una moció per tal d'iniciar els tràmits per obtenir aquest reconeixement, considerant que es compleixen els requisits establerts i amb la voluntat de contribuir activament a la difusió i aplicació de la Convenció sobre els Drets dels Infants al municipi. Aquesta distinció té una vigència de quatre anys.

El Programa Ciutats Amigues de la Infància, iniciat l'any 2001, té com a objectiu contribuir a millorar les condicions de vida dels infants i adolescents mitjançant la promoció i la implantació de polítiques municipals eficaces que garanteixin el desenvolupament integral dels menors amb un enfocament de drets. Dins dels seus pilars fonamentals, s'inclou el disseny de polítiques que es basin en la Convenció sobre els Drets dels Infants, la promoció de la participació infantil i adolescent i l'impuls d'aliances entre tots els actors relacionats amb la infància en l'àmbit municipal. És a dir, ser una ciutat construïda pensant en els més petits i en les seves famílies, que tingui en compte les seves opinions i necessitats.

L'alcalde de Martorell, Xavier Fonollosa, va explicar que per accedir a aquest segell de qualitat s'han de complir una sèrie de paràmetres que avui ja són una realitat a Martorell, com són instruments de participació com "el Consell d'Infància o els Pressupostos Participatius només per a infants, amb una partida de 40.000 euros. Tenim una especial sensibilitat amb la infància i per això volem obtenir aquest segell de qualitat", va exposar Fonollosa.

En la mateixa línia, la regidora d'Ensenyament, Núria Canal, va destacar que Martorell fa temps que desenvolupa polítiques en favor de la infància conscients que "forma part dels actius d'un país. Invertir en infància significa assegurar els seus drets del present i invertir en el futur de la nostra societat, i amb aquest objectiu fa temps que com a poble hi

estem treballant", va exposar la regidora d'Ensenyament. Canal va destacar que "complim amb els requisits bàsics per a poder-nos presentar a la convocatòria del segell CAI" i que aquesta moció aprovada "és el primer pas per iniciar un camí de millora continua cap al ple compliment dels drets dels nens, i en aquest camí ens agradaria comptar amb l'ajut de tots els partits".



BREUS

● ● ● ● ● MOBILITAT

La martorellenca Mònica López rep la primera T-Verda del Baix Llobregat

La martorellenca Mònica López és la primera persona que ha rebut la T-Verda al Baix Llobregat. Per sol·licitar-la, només va haver de desballestar el seu vehicle sense etiqueta ambiental i comprometre's a no comprar-ne cap altre durant els tres anys de vigència del títol. "Era una bona oportunitat perquè baixo cada dia a Barcelona a treballar i em suposa un cost elevat", va explicar. "La T-Verda és còmoda perquè no



has d'estar pendent de si et caduca i implica un estalvi important", va comentar. Amb la T-Verda, Mònica López podrà viatjar gratuïtament i de forma il·limitada en qualsevol mitjà de transport públic (autobús, metro, ferrocarril, tren i tramvia), dins de l'àmbit tarifari integrat de l'ATM de Barcelona (6 corones), durant un període de 3 anys.

● ● ● ● ● COMUNICACIÓ

Unes 300 persones a la 13a Trobada d'Amics de Ràdio Martorell

A través de programes informatius, musicals, divulgatius o d'entreteniment, Ràdio Martorell connecta els seus oients i els fa protagonistes de la seva graella. Per tal d'agrair-los la seva complicitat, l'emissora municipal els va convidar a la 13a Trobada d'Amics, celebrada a El Progrés i a la qual van assistir unes 300 persones. Salvador Bonastre i Maria Rafales, els oients més veterans, van ser homenatjats en representació de l'audiència. La regidora de



Comunicació, Míriam Riera, va destacar que "aquesta és la vostra festa, la de la gent que s'estima Martorell i s'estima la Ràdio. Avui us homenatgem a vosaltres". L'alcalde, Xavier Fonollosa, va felicitar l'equip humà que empeny el 91.2 FM i perquè "se senten l'emissora com a seva i aquesta és la clau de l'èxit".

● ● ● ● ● COMUNICACIÓ

El 'Catalunya Vespre' de Catalunya Ràdio des de la Torre de les Hores

Coincidint amb el Dia Mundial de la Ràdio, l'informatiu 'Catalunya Vespre' de Catalunya Ràdio es va desplaçar fins a Martorell per emetre el programa en directe des de la Fundació Francesc Pujols. El presentador de l'informatiu, Kílian Sebrià, va explicar que havien triat la Torre de les Hores perquè "la idea de fer un programa allà on Francesc Pujols feia les seves tertúlies ens va enamorar, com també ens va enamorar la casa en si mateixa". Kílian Sebrià és igualadí i confessa que bona



part dels seus records d'infantesa els situa a Martorell. Coneix bé la Torre de les Hores, una casa que sempre li havia cridat l'atenció per la seva bellesa i per la figura que l'habitava, un personatge del qual en reivindica l'estudi. Per això, durant el programa van aprofundir en la vida i obra del filòsof amb l'anàlisi d'experts.

● ● ● ● ● VIA PÚBLICA



Les obres de reurbanització i millora de la via pública del carrer Puig del Ravell han començat aquest mes de febrer amb l'objectiu de renovar-hi la xarxa d'enllumenat, arbrat i paviment i resoldre els problemes de mobilitat, creant un espai públic de qualitat i accessible. L'alcalde de Martorell, Xavier Fonollosa, es va reunir amb els veïns per explicar el projecte i rebre les seves aportacions.

Fonollosa ha destacat la importància d'aquesta actuació en una de les vies principals de Martorell, que tindrà "tractament de bulevard", és a dir, amb el trànsit al mig del carrer i àmplies voreres per on passejar als costats. En aquest sentit, ha explicat que l'objectiu és "corregir un error històric" de planificació urbanística: la diferència de mida de les voreres. "Quan es fa el carrer, a finals dels anys 80 i principis dels 90, aquest formava part dels plans parcials de les Bòbiles i del de Torrent de Llops, i com a conseqüència es produeix una asimetria a les voreres: una és més estreta que l'altra", ha explicat l'alcalde. Per això, es procedirà a l'ampliació de la vorera sud del carrer, que passarà dels 3'5 metres actuals a 5'5 metres per tal de crear una secció simètrica i equidistant del vial i millorar-hi la mobilitat. Per resoldre disfuncions de mobilitat detectades, es canviarà l'ample de secció viària i es millorarà la visibilitat en encreuaments d'itineraris per a vianants.

Puig del Ravell

prioritzarà els vianants

- **L'AJUNTAMENT INICIA LES**
- **OBRES DEL CARRER QUE**
- **PERMETRAN CORREGIR**
- **L'ASIMETRIA DE LES**
- **VORERES I RESOLDRE ELS**
- **PROBLEMES DE MOBILITAT**

Implantació d'enllumenat LED als barris

Pel que fa a l'enllumenat, s'hi canviaran els fanals actuals i s'instal·laran uns fanals dobles nous amb tecnologia LED, de forma que es millorarà la il·luminació tant del vial com de les voreres i es reduirà el consum elèctric. "És un dels primers carrers que farem però el nostre objectiu és que a tot Torrent

de Llops i a tot el barri de les Bòbiles es canviï l'enllumenat per aquest tipus de llum LED ja que és una urbanització feta fa més de 25 anys i hi ha uns fanals més propis de carretera que no pas de vial urbà", ha exposat Fonollosa.

FANALS LED

L'enllumenat es renovarà amb la instal·lació de fanals dobles amb tecnologia LED, que milloren la visibilitat i redueixen el consum elèctric.



NOU ARBRAT

L'arbrat també serà renovat i es col·locaran arbres de tipus sòfora, una acàcia menys agressiva amb el paviment i que permetrà millorar la visibilitat dels vehicles que circulin pel carrer.



PER TRAMS

Per tal d'afectar el menys possible els veïns, l'obra s'executarà per trams i no començaran les actuacions en la zona nova fins que s'hagin acabat les primeres.



● ● ● ● ● ENSENYAMENT

Les subvencions per a llibres de text s'atorgaran directament als centres per aconseguir arribar al 100% de l'alumnat



La Regidoria d'Ensenyament de l'Ajuntament de Martorell ha posat en marxa una nova campanya de subvenció de llibres de text o material substitutiu o complementari amb una dotació pressupostària de 65.000 euros, 20.000 més que el curs passat. Per primer cop, l'ajut no s'atorgarà directament a les famílies, sinó als centres d'ensenyament, que podran descomptar l'import de les despeses d'adquisició de material que cobren actualment als alumnes.

Amb la voluntat de continuar donant suport econòmic a les famílies per atendre les despeses derivades de l'adquisició de llibres de text o material substitutiu, i per tal d'aconseguir arribar al 100 % de l'alumnat dels centres de Martorell, des de P3 a 4t d'ESO, la Regidoria d'Ensenyament ha considerat que el millor és destinar els ajuts als centres educatius, establint un import de 14,27 euros per alumne matriculat a cada centre.

“Volem que als pares i mares que tenen fills en edat escolar els costi el mínim possible la compra de llibres de text. Entenem que aquest ajut ha de ser universal i no només per als col·lectius més vulnerables, que ja disposen d'ajuts individualitzats i atenció especialitzada. Ho fem a través de les escoles per aconseguir un millor preu i garantir que tothom tingui aquest ajut”, ha dit l'alcalde Xavier Fonollosa.

INICI DE LES JORNADES DE PORTES OBERTES

Els centres escolars de primària i secundària de Martorell han presentat el seu calendari de portes obertes per mostrar els equipaments a les famílies interessades en la preinscripció per al proper curs escolar 2018-19. Les sessions van començar el 27 de febrer i duraran fins el 5 d'abril. El període de preinscripció encara s'ha de determinar, tot i que es preveu just després de Setmana Santa.



Informació sobre els horaris de portes obertes a:

Oficina Municipal d'Escolarització al Complex Educatiu Torrent de Llops (Av. Josep Tarradellas, 11)

Telèfon: 93 775 25 38

www.martorell.cat

AIXÍ SERÀ EL NOU PARC D'EUROPA

JOCS ADAPTATS
INCLUSIUS

Un espai adaptat perquè tots els nens puguin jugar junts

Les obres de construcció del Parc d'Europa, el nou parc inclusiu que incorpora elements de jocs per a infants amb discapacitats, han arrencat aquest mes de gener. Es tracta d'un projecte sorgit dels Pressupostos Participatius i té com a objectiu la creació d'un espai infantil que sigui accessible per a tots els usuaris, equilibrant les diferents necessitats i creant un entorn acollidor en el qual el nens puguin divertir-se junts, millorant el seu desenvolupament i les activitats de vida comunitària.

L'alcalde de Martorell, Xavier Fonollosa, va visitar les obres i va afirmar que "volem que sigui el gran Parc de les Famílies de Martorell, un espai de referència per poder gaudir amb nens des d'un any fins als dotze". En aquest sentit, va explicar que "inclou una part molt important de jocs infantils inclusius perquè tant els nens que tenen algun tipus de discapacitat com els que no, els puguin fer servir i jugar junts".

El nou Parc d'Europa es dividirà en diversos ambients: una zona de tobogans per a totes les edats; un espai d'activitats lúdiques inclusives; un espai de jocs de reunió i una àrea per als infants de 0-3 anys. La zona de tobogans incorporarà un de 9'5 metres de llargada, un de 8'5 metres i un de 6'5 metres amb capacitat per a dues persones.

La zona de jocs inclusius estarà adaptada per tal que hi puguin jugar junts nens i nenes amb diferents capacitats. Tindrà una zona multijocs amb rampes d'accés antilliscants per a fer-la accessibles per a nens

amb mobilitat reduïda. En ella, els infants hi podran experimentar plegats i descobrir sons, tactes i colors. A més, hi haurà un sorral, un gronxador i una balança accessible per a cadires de rodes, amb terra de panells antilliscants i un paviment tou de seguretat de cautxú.

L'espai de jocs de reunió comptarà amb una zona de jocs múltiples elaborats artesanalment amb fusta de robínia per respectar l'entorn natural on aniran ubicats. Procedent d'exploracions forestals responsables, la robínia és una fusta molt resistent que no requereix cap tipus de tractament químic per mantenir-la. En aquesta zona hi haurà gronxadors, una gran tirolina de 30 metres i altres jocs d'equilibris. Finalment, hi haurà un espai destinat als infants entre 0-3 anys amb sorral, molles, gronxadors i una caseta amb tobogan.

UN NOU IMPULS AL BARRI

A més de l'ampliació dels jocs infantils, hi ha previstes d'altres actuacions com la millora dels accessos al parc, amb la supressió de barreres arquitectòniques per fer-lo totalment accessible, pavimentant diverses zones amb formigó imprès de color; la millora de l'enjardinament, l'enllumenat i el sanejament existent; la instal·lació de dues fonts i la renovació del mobiliari urbà. Fonollosa va explicar que es tracta de "crear un entorn acollidor i donar un nou impuls al propi barri, convertint aquesta zona en un dels seus eixos centrals".

PROPOSTA MÉS VOTADA DELS PRESSUPOSTOS PARTICIPATIUS

La creació d'un parc inclusiu va ser la proposta més votada per la ciutadania de Martorell en els Pressupostos Participatius amb 578 vots. Míriam Riera, regidora de Comunicació, Cooperació i Participació, ha subratllat que "la voluntat d'aquest govern és continuar en aquesta línia, duent a terme aquelles propostes que la ciutadania consideri prioritàries". Pel que fa a la confecció del parc, Riera ha explicat que "a l'hora de triar els elements del parc, hem comptat amb el suport d'experts que ens han ajudat a fer-ne la tria" i ha destacat que "els diners dels Pressupostos Participatius d'aquesta proposta s'han destinat principalment a la compra d'aquests elements, i per a l'adequació de tot l'espai s'ha complementat amb d'altres diners destinats a inversions".



**REPORTATGE** | CEREROLS 400

Un any per homenatjar i difondre la figura de

Joan Cererols

JORDI SAVALL, L'ESCOLANIA DE MONTSERRAT I UN CONGRÉS INTERNACIONAL CENTREN LA PROGRAMACIÓ DE L'ANY CEREROLS, QUE SE CELEBRARÀ AQUEST 2018

- *"TENÍEM MOLTES FIGURES*
- *IL·LUSTRES DEL MÓN DE*
- *LA CULTURA QUE EREN*
- *DESCONEGUDES PER A LA*
- *GENT DE MARTORELL I LES*
- *VOLEM ANAR REDESCOBRINT"*
- *- XAVIER FONOLLOSA*

- *"CEREROLS ÉS UNA FIGURA*
- *QUE ENS HA FASCINAT A*
- *TOTS ELS MÚSICS SEMPRES.*
- *ÉS IMPORTANT PORTAR-*
- *LA AL LLOC QUE MEREIX"*
- *- JOSEP MARIA GREGORI,*
- *MUSICÒLEG*





Martorell homenatjarà, durant aquest 2018, el compositor Joan Cererols en el quart centenari del seu naixement. Amb el títol de Cererols 400, la programació de l'Any Cererols portarà al nostre municipi concerts destacats com els de Jordi Savall o l'Escolania de Montserrat, xerrades i un congrés internacional amb experts d'arreu del món. Cererols va ser un músic excepcional, el mestre més conegut de l'Escola de Montserrat i, encara avui, el principal ambaixador de Martorell al món.

Durant la presentació del programa de l'Any Cererols, que es va dur a terme al Palau de la Música Catalana, l'alcalde de Martorell, Xavier Fonollosa, va explicar que "un dels reptes que ens vam marcar és que teníem moltes figures il·lustres del món de la cultura que eren desconegudes per la gent de Martorell i les volem anar redescobrint". En aquest sentit, l'any passat es va commemorar l'Any Palet, en homenatge al tenor català, amb la instauració d'un concurs de cant que enguany celebrarà la segona edició. "Amb l'any Cererols volem redescobrir la seva figura amb una programació per a tota la gent de la ciutat", va exposar Fonollosa, qui va afegir que "volem que sigui el punt de partida per consolidar altres activitats".

Per la seva banda, Sergi Corral, regidor de Cultura, va assenyalar que "hem fet una tasca important per poder tenir una programació de qualitat que reforci el compositor i, a la vegada, cal portar a terme una tasca de pedagogia per donar a conèixer la figura i la seva música". Per la seva banda, el comissari de l'any commemoratiu, Aleix Palau, va incidir en la importància de Joan Cererols, qui "no és només el pare de l'escola musical montserratina, sinó també de la catalana". Per això, durant tot aquest any "sentirem molta música de Cererols, també d'un altre compositor martorellenc contemporani, Gabriel Manalt, així com obres que s'han trobat en els seus manuscrits originals i que sonaran per primera vegada després de gairebé quatre-cents anys".

El musicòleg i especialista en música litúrgica Josep Maria Gregori va explicar que "Cererols és una figura que ens ha fascinat a tots els músics sempre. Tot i les influències llunyanes, l'hem de considerar ben nostre, per l'acceptació que va tenir arreu del país. Hem localitzat partitures seves en molts fons, era una obra valorada i apreciada, de la qual es feien moltes còpies i és molt important portar la seva figura al lloc que mereix".

Els objectius #Cererols400

- **Difondre la música i la figura del compositor Joan Cererols i Fornells.**
- **Fer una programació de qualitat i accessible a tots els públics.**
- **Consolidar Martorell com un municipi de referència en el camp de la música clàssica.**
- **Promoure la implicació de la societat en la celebració a través de diverses entitats.**

VUIT CONCERTS I TRES ACTIVITATS DIVULGATIVES

Amb el nom de Cererols 400, la commemoració la formen vuit concerts i tres activitats de caràcter divulgatiu. El concert inaugural de **L'Escolania de Montserrat** serà el punt d'inici d'una programació per la qual passaran **Jordi Savall i la Jove Capella Reial de Catalunya**, el contratenor **Víctor Jiménez Díaz**, **Conjunt Atria i Dichos Diabolos** i la soprano **Carme Miró**. Tancarà l'any la Coral Ars Nova, juntament amb el **Cor A Tempo i La Caravaggia**. En el camp de la divulgació, es comptarà amb una xerrada de la musicòloga **Aura Porta**, l'exposició "**Inspiració Montserrat**" i un **congrés internacional** centrat en la figura del músic de Martorell.



QUI ERA JOAN CEREROLS?

Nascut a Martorell el 9 de setembre de 1618, al carrer de Francesc Santacana, **Pere Joan Cererols i Fornells** és el mestre més conegut de l'Escola de Montserrat i un dels compositors espanyols més importants del segle XVII. Escolà durant la infantesa, l'any 1636 va ingressar com a monjo al monestir de Montserrat. Després d'una etapa a Madrid, va ser mestre de música de l'escolania i mestre de capella de l'Abadia de Montserrat durant més de

30 anys. Instrumentista de gran habilitat, tocava l'arpa, l'orgue i el clavecí, entre altres instruments. Va ser un home d'una immensa cultura humanista i això va quedar plasmat en les seves composicions musicals i en la gran quantitat de deixebles que van difondre la seva obra. Va escriure música tant en llatí com en castellà, principalment de caràcter litúrgic, tot marcant un abans i un després en l'estil compositiu de l'àmbit del monestir de Montserrat.



● ● ● ● ● ENTREVISTA A:

Rosa Cadenas

“Martorell és l'orgull de la zona en sensibilitat amb les persones amb discapacitat”

La martorellenca Rosa Cadenas porta tota la vida dedicada a les persones amb discapacitat intel·lectual. És presidenta de Dincat, associació que agrupa més de 300 entitats i dona servei a 30.000 persones. També presideix la fundació SOM Capaços, creada recentment, i és gerent d'Arc de Sant Martí, amb la qual l'Ajuntament acaba de signar el conveni per construir una nova residència.

Com et vas introduir en el món de les persones amb discapacitat intel·lectual?

De molt joveneta, quan anava a l'institut, a mi i a una companya ens van demanar d'anar al menjador de l'escola d'educació especial. Allà vaig conèixer les persones que després es van convertir en part de la meua vida. Actualment encara és més part de la meua vida, treballo al sector de la discapacitat fent de gerent d'Arc de Sant Martí, represento les persones amb discapacitat intel·lectual i les seves famílies ocupant el càrrec de presidenta de DINCAT federació, soc membre de Institut de Recerca per a la Discapacitat Intel·lectual IRDI, presideixo la fundació tutelar SOM CAPAÇOS, sóc tutora de quatre persones amb discapacitat per voluntat testamentària de les seves famílies, amiga de moltes persones amb discapacitat i tieta del nen més preciós del món.

Què és Dincat?

DINCAT és una federació d'entitats on es troben associades la majoria d'entitats que hi ha a Catalunya que tenen com a objectiu la defensa dels drets de les persones amb discapacitat. La majoria són creades per les famílies que consideraven que hi havia necessitats dels seus fills no cobertes. Amb els anys aquestes entitats s'han anat encarregant de proveir de serveis especialitzats per atendre a les persones que ho necessiten. Ara les entitats tenim les dues mirades, la dels gestor del servei i la dels que vetllen per les millores de les persones.

A Martorell s'acaba d'anunciar la construcció d'una residència i la creació de Som Capaços. Hi ha una major sensibilitat amb aquests temes?

Martorell és l'orgull de la zona en sensibilitat amb les persones amb discapacitat. No és una opinió meua, amb la qual vulgui ser amable amb ningú, és el que em transmet la gent que viu a Martorell i té família o amics amb discapacitat, és el que famílies de fora de Martorell diuen constantment: “A Martorell teniu molta sort, ho teniu tot”. Tot, potser és exagerar perquè sempre hi ha coses per les quals lluitar, però la sensibilitat de Martorell per atendre les persones amb més necessitat crec que ningú la podrà contradir.

Amb aquestes dues accions, és cert que tanquem un cercle en l'atenció a les persones amb discapacitat. Tenim serveis des que neixen, per orientar els primers moments de la vida del nen i acompanyar les famílies, com el CEDIAP de l'Ajuntament de Martorell, fins que traspassen amb centres d'atenció especialitzada, enfocats a l'acompanyament a l'envelliment i residències amb tot tipus de nivell de suport. En totes les etapes de vida les persones poden gaudir d'atenció diürna, nocturna, feines especialitzades, formació, oportunitats a l'empresa ordinària, escola, lleure, esport, teràpies....

Quins avantatges tindrà la nova residència?

Resoldrà situacions molt complexes que actualment estan patint les famílies, donarà l'opció de fer el pas a la vida adulta a moltes persones que continuen vivint a casa i la família ja no els pot atendre, permetrà tornar a Martorell persones que havien marxat per no tenir un lloc adequat per ser atesos, serà una possible solució per donar suport a parelles que no poden viure juntes com a família per no tenir residència apropiada... Aquests

són avantatges només relacionats amb l'oportunitat de poder tenir un lloc adequat per viure i tot això ho proporcionaria tenir una plaça al complex d'habitatges Arc de Sant Martí. Un cop estiguin vivint esperem aportar-ne molts més. El nostre programa funcional està pensat per donar una atenció enfocada a potenciar al màxim l'autonomia, la independència, la comoditat, la rehabilitació, la comunicació i sobretot les capacitats de cadascú.

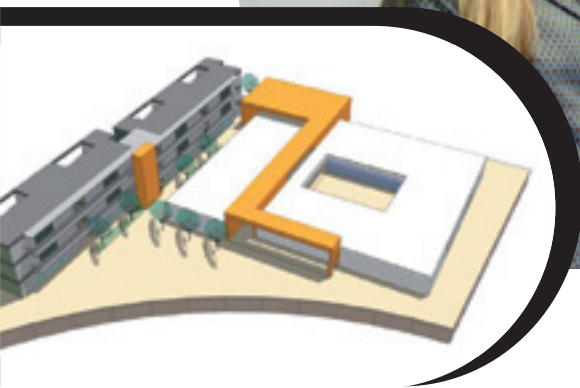
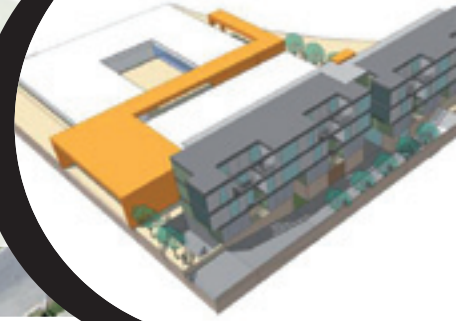
Com afectarà la gent de Martorell?

A la població en general entenc que en sensibilitat i orgull per viure en un poble amb valors, i a les persones amb discapacitat, com ja he dit abans, en oportunitats si necessiten el servei. També crec que és una oportunitat per a les persones que estan buscant feina i es volen quedar a prop de casa. Un equipament com aquest necessitarà molts perfils professionals, tant del camp educatiu assistencial, com per manteniment i serveis. I sobretot, esperem no ocasionar gaires molèsties als veïns amb les obres, la veritat és que sempre ens hi hem entès molt bé.

Quin és l'objectiu de Som Capaços?

Som Capaços és una Fundació tutelar i la finalitat és donar protecció jurídica a les persones incapacitades judicialment sent-ne tutor legal. Aquesta seria la funció principal, és una obligació que una persona incapacitada tingui un representant legal. La singularitat d'aquesta fundació és com volem enfocar el futur de les persones tutelades i com volem interrelacionar-nos amb les famílies en els casos que sigui possible. Ens agradaria, a través del voluntariat i dels suport natural que ofereix una població inclusiva, potenciar les capacitats i l'autorepresentació. Això vol dir apoderar els tutelats per prendre el màxim de decisions fent-ne simplement un acompanyament, intentar no decidir en el seu nom, sinó ajudant-los a decidir sense riscos.

La nova residència, un projecte de referència al Baix Llobregat Nord



Les obres començaran durant el mes de març i està previst que estigui operativa a principis de l'any vinent

L'alcalde Martorell, Xavier Fonollosa, i la presidenta de la Fundació Arc de Sant Martí, Juaní González, van signar el conveni per a la construcció de la nova residència amb capacitat per a 48 persones amb discapacitat intel·lectual. Està previst que les obres d'aquest complex de 20 habitatges i serveis de 2.000 metres quadrats, s'iniciïn durant el mes de març i que estigui operativa a principis de l'any vinent.

La nova residència fuig del concepte tradicional d'aquest tipus d'institucions i planteja

un complex de 20 habitatges, en els quals els usuaris podran viure de forma individual o en parella, segons la seva elecció, fomentant la seva autonomia. Amb aquest complex s'augmentaran els recursos residencials per donar resposta a la demanda existent, especialment en persones amb necessitat de suport extens i generalitzat. Actualment, moltes famílies han de buscar un ingrés lluny del seu entorn de residència per la manca de places.

Una altra de les novetats és la incorporació de 8 places de respir, és a dir, perquè les persones puguin fer-hi estades temporals. És una de les necessitats més urgents detectades i, a hores d'ara, l'oferta de places d'aquest tipus en recursos residencials és pràcticament inexistent.

Els espais de respir permeten allargar un ingrés amb la finalitat de millorar la qualitat de vida dels cuidadors, proporcionant-los un temps de descans, i donar resposta a determinades situacions familiars imprevistes, com per exemple una malaltia o mort sobreenvidada del cuidador. L'objectiu és que "puguem tancar el cicle vital d'aquestes persones i que totes les seves contingències estiguin cobertes", va explicar Xavier Fonollosa. "Avui és un dia important per a tot Martorell", va explicar l'alcalde, per qui "un ajuntament que cregui en la seva societat ha de cuidar les persones que més ho necessiten i això és el que avui fem amb un projecte que perdurarà i que volem que sigui referència a tot el Baix Llobregat Nord".

●●●●● REPORTATGE | CARNAVAL

'Carnaval Bestial'

Martorell es bolca amb el Carnaval



Les activitats del 'Carnaval Bestial' van tornar a demostrar la bona acollida d'aquesta festa a Martorell, que es va omplir de color, originalitat i bon humor gràcies a l'aportació de les 39 colles i més de 2.000 participants.

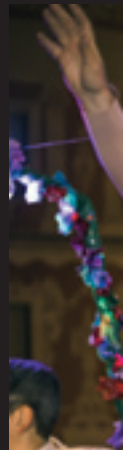
La disfressa 'Gàrgola' de la colla Las Gárgaras va guanyar el primer premi a la millor disfressa en la rua del Carnaval 'Martorell Bestial'. El 'Bosc bestial' de la colla Pop Corn va aconseguir el segon premi; el 'GAF d'Indi' del Martorell Gimnàstic Club va guanyar el de la millor coreografia i 'L'Eixam' dels Capgrossos de Martorell es va fer amb el d'hàbits saludables.

El lliurament dels guardons es va fer a la nau 2 de Ca n'Oliveres amb l'acompanyament a l'escenari de membres de l'equip de govern municipal –vestits de l'època de la cort francesa– i dels integrants del jurat. La sala era plena de gent, que va sopar i que tot seguit va gaudir del ball de Carnaval i de la sessió golfa, fins a ben entrada la matinada.

El punt d'inici de la rua va tenir com a escenari la plaça de la Vila. El pregó a càrrec de membres dels Amics de Sant Antoni Abat va escalfar motors, i el va seguir la Gran Ballada Bestial, en la qual les colles van coreografiar la cançó "The Wild



- LA DISFRESSA
- 'GÀRGOLA' VA GUANYAR
- EL PRIMER PREMI A LA
- MILLOR DISFRESSA EN
- LA RUA DEL CARNAVAL
- 'MARTORELL BESTIAL'





Life", d'Outasight. Tot seguit, les 39 colles es van aplegar a l'aparcament del Vapor per iniciar la rua pels carrers de Martorell.

Diumenge, unes 300 persones van participar en la rua i en el concurs de disfresses del Carnaval Infantil de l'Esplai Guspira, celebrat a la plaça de les Cultures. Un centenar de nens i nenes van participar al concurs, que va repartir tres premis i un munt de somriures. Des de l'entitat de lleure infantil van mostrar la seva satisfacció per la resposta general i ja pensen a repetir l'oferta lúdica per l'any vinent a ampliar-la si és possible.



GRUPS MUNICIPALS

@AjuntaMartorell

Aquest espai està reservat als grups municipals per tal que puguin exposar la seva opinió en relació a temes d'interès públic. L'Ajuntament de Martorell no es responsabilitza dels continguts, opinions i dades que continguin els articles dels grups municipals publicats en aquest Butlletí Municipal. La responsabilitat del contingut és exclusivament dels seus autors. L'Ajuntament de Martorell tampoc és responsable, ni indirectament, ni subsidiàriament dels danys i perjudicis de qualsevol naturalesa derivats dels continguts dels articles que puguin produir a tercers.



Núria Canal i Pubill

PDECAT



TREBALLEM PER A TOTHOM!



El mes de gener, l'article del PDeCat, començava dient "no ens cansarem mai de seguir treballant per Martorell i per tots i cada un dels ciutadans que hi vivim i hi treballem". I, en el d'aquest mes, aquesta frase també fora molt escaient.

Perquè som al costat dels veïns i veïnes de Martorell, escoltant les seves propostes, la seva opinió i les seves necessitats. I a partir d'aquí intentem ser resolutius. Un exemple ben pràctic, precisament, d'aquests últims dies és l'increment d'oferta en un grup per donar resposta al número d'alumnes de 1er d'ESO del curs 2018-2019 a l'IES Joan Oró. Una ampliació necessària però que el Departament d'Ensenyament va proposar fer mitjançant la instal·lació d'una cargolera, cosa que no satisfia ningú, ni al propi Departament. Doncs bé, un cop parlat amb els representants de les famílies del centre, amb la direcció i amb Ensenyament, ens vam posar a treballar per trobar una alternativa, l'habilitació d'aules de

l'Escola Oficial d'Idiomes. Solució que hem hagut de consensuar però que finalment, després de que des de l'Ajuntament convencéssim a Ensenyament, serà l'escollida i que compta amb l'aprovació de totes les parts i garanteix un lloc més que digno per fer les classes.

Un altre exemple és el conveni de col·laboració entre l'Ajuntament i la Fundació Arc de Sant Martí, per a la construcció d'una nova residència a Martorell per a 48 persones amb discapacitat intel·lectual. Un habitatge per a les persones que necessiten i necessitaran un suport més extens i generalitzat. Som un poble que cuida al seu poble!

Des del PdeCat sempre hem dit i repetim constantment que volem seguir tenint un compromís clar i prioritari amb totes les persones del nostre poble perquè considerem que Martorell és el nostre poble, el de totes les famílies que ja hi som i les que hi vulguin arribar.

Seguint amb aquest objectiu, en el ple d'aquest mes de febrer, hem aprovat una moció per a l'obtenció del segell de reconeixement perquè Martorell sigui "Ciutat amiga de la infància". Aquesta iniciativa ve a reforçar el treball que, des dels professionals de l'Ajuntament, fan dia rere dia. Una línia d'actuació amb uns protagonistes especials: la nostra infància.

Però la nostra tasca no s'acaba aquí, totes aquestes actuacions ens animen a continuar endavant, a seguir pensant i treballant per al nostre poble i per a les nostres famílies.



Lluís Tomàs

PSC



LA HISTÒRIA INTERMINABLE (Capítol VI: Ensenyament)



Ara sí! Després de que el nostre grup interpel·lés a l'equip de govern per reclamar a la Generalitat el deute econòmic que té pendent amb el finançament de les llars d'infants municipals (A Martorell, supera el milió d'euros), els senyors de CiU+ERC, com sempre, van a remolc! A d'altres ajuntaments, la justícia ja els hi ha donat la raó per recuperar aquest deute. En canvi, just quan aquesta interpel·lació és presentada i debatuda en el Ple de gener, ens diuen que ara sí reclamaran i que ho tenien previst. Quina casualitat, oi? Un cop més, vostès fan tard!

Durant aquests dies hem rebut la notícia de que el Departament d'Ensenyament de la Generalitat té la intenció d'instal·lar un barracó a l'Institut Joan Oró per al proper curs 2018/2019. Ja hi tornem a ser-hi! Encara tenim a la memòria el lamentable episodi de la no construcció d'un nou institut a Martorell, tal i com ens corresponia en el seu mo-

ment, per una reforma d'una escola finançada amb recursos econòmics municipals. El nostre grup, conjuntament amb els companys i diputats del Parlament, treballarà perquè a l'Institut Joan Oró es faci una ampliació com la comunitat educativa es mereix i, en tot cas, lluitar per a la consecució d'un nou institut. Per aquest motiu, hem traslladat als membres de l'AMPA del centre esmentat la nostra disposició per anar plegats i aconseguir aquest objectiu tan just i necessari. Senyors del govern, han explicat aquesta casuística, per iniciativa pròpia, a les persones afectades per aquesta nova problemàtica que se'ls hi ve a sobre? Que n'opinen de la instal·lació d'aquest barracó?

També, estarem pendents de les previsions que té el Departament d'Ensenyament de cara al proper curs pel que fa a les línies de P3. Un any més, Martorell corre el risc de veure retallada la seva oferta per escolaritzar als nens i nenes del

nostre municipi, coincidint justament ara amb les Jornades de portes Obertes dels diferents centres escolars de casa nostra.

Regidora Canal, posi's les piles d'una vegada! I com vostè diu en moltes ocasions: Apostin, però de veritat, per una educació pública de qualitat. La nostra ciutadania s'ho mereix! No li sembla?

Finalment, volem agrair la tasca de tots els professionals de la comunitat educativa, pares i mares representats per les diferents AMPAS i a tots els alumnes que, cada dia, s'esforcen per garantir un millor futur en la nostra societat.

Defensant l'ensenyament, sempre ens trobaran al davant!

Continuarà...



ASSEMBLEA

MOVEM
MARTORELL

UN POBLE ENDREÇAT AMB UN PATRIMONI QUE CAU A TROSSOS



A l'actual equip de govern de l'Ajuntament de Martorell li agrada dir que tenim un poble endreçat, on s'aixeca i es refà una vorera les diverses vegades encara que no faci falta, i on es planten flors a dojo comprades, això sí, a grans viveristes.

Però sota la estora hi ha coses que no veiem, o que no volen que veiem, una d'elles és el patrimoni històric. Fa molts anys es va deixar caure l'edifici de l'antiga farmàcia Bujons i l'excusa va ser que no era un edifici de propietat municipal.

Doncs centrem-nos en els edificis històrics de propietat municipal:

La torre santa Llucià o torre Bas-sols es tracta d'un edifici renaixentista del segle XVI considerat bé cultural d'interès local, situat al polígon la Torre, al qual dona nom, és de propietat municipal, està a punt de caure i necessita una coberta nova. Quins eren els plans de l'equip de govern fins ara? Doncs deixar

caure l'edifici, no s'hi feia res i no hi havia prevista cap actuació. Només la pressió ciutadana en va posar la conservació a l'agenda política i ara han posat dues persones sense formació a netejar l'edifici. En aquest moment encara no s'ha redactat cap projecte de rehabilitació ni d'ús.

El molí paperer o d'en Gomis és un antic molí paperer del segle XVII considerat un bé cultural d'interès local situat al barri de Can Carreres, concretament al carrer d'en Gomis. Amenaça d'ensorrar-se, i és un cop més un edifici de propietat municipal. Què té previst l'equip municipal per a aquest edifici històric? Doncs no fer-hi res i deixar que caigui. No hi ha ni es preveu cap projecte de rehabilitació ni d'usos.

Can Bros. Un conjunt industrial històric, una antiga colònia tèxtil del segle XIX a tocar del Llobregat i dins el terme municipal de Martorell. Es tracta d'un conjunt amb edificis de clar interès històric que ha passat a

mans municipals, és a dir, és propietat municipal. Necessita urgentment una rehabilitació per aturar-ne la degradació. A hores d'ara no hi ha redactat cap projecte de rehabilitació ni d'usos.

Governar una ciutat no consisteix a fer-se veure als actes que es fan al municipi ni petonejar els nens en campanya. Governar vol dir treballar de valent i vetllar pel patrimoni natural històric i cultural que ens pertany a tots. Però sens dubte en els edificis històrics de propietat municipal es veu que no hi ha voluntat política de treballar de debò per un patrimoni històric que hem de llegar als nostres fills.

Si tota l'energia que utilitza l'equip de govern municipal per desautoritzar l'oposició s'utilitzés per fer autocrítica, potser obririen els ulls i treballarien de debò pel municipi.



Sergi Corral

ERC



D'AQUI A 400 ANYS



És probable, més que probable, que ningú parli de vosaltres dintre de 400 anys. Ni tan sols els vostres descendents. Sou capaços de recordar o ni tan sols conèixer algun ascendent per sobre de la quarta o cinquena generació de la vostra família? Segurament no. És per tant més que probable que ningú parli de vosaltres d'aquí a més de 150 anys, i molt menys d'aquí a quatre-cents anys. Tot i això, existeix la possibilitat que això passi. I si és així, no serà per recordar com sou, sinó per allò que heu fet, per allò que deixeu.

Avui dia la societat està més preocupada per la imatge que pel que fem. Un món en què és més important la foto penjada a l'Instagram o els likes del nostre post al Facebook o al Twitter. Un món impostat amb l'única voluntat de crear opinió entre els nostres amics o –més ben dit– seguidors, fingint fins i tot un somriure en una foto per aparentar més felicitat de la que en realitat sent. Un món en el qual fins i tot els mitjans de comunicació repeteixen aquesta fórmula construint "pseudove-

ritats" a través de la mentida. Cal però allunyar-se d'aquesta manera de fer i centrar-nos en allò que volem deixar, i això passa només si allò que fem, ho fem de la millor manera possible. Amb esforç i dedicació.

Poc es pensava un noi nascut a Martorell, ara fa quatre-cents anys, que avui, quatre segles després, es recordaria no tant la seva persona com les obres musicals que ens va deixar i que avui, encara és lloada i elogiada. Enguany celebrem a Martorell el 400 aniversari del naixement de Joan Cererols (1618-1680), compositor català, instrumentista, músic i monjo benedictí de Montserrat que fou l'autèntic pioner de la música barroca montserratina. Aquesta celebració, de la mateixa manera que l'any passat vam commemorar la vida i obra del tenor Josep Palet (1877-1946), també martorellenc i aplaudit a les òperes i escenaris de tot el món, és obligada per part dels que hi som avui.

Aquests reconeixements no només tenen l'objectiu de fer perdurar les

excel·lències de les seves obres i assoliments, sinó que ens recorda que amb el temps, pocs perduren en la memòria col·lectiva, i que en aquest cas, un cop morts, només mantenen el record no per com eren, sinó per allò que van fer. Avui dia no hauríem de perdre aquest punt de vista. Serem recordats nosaltres pels nostres actes d'avui? Depèn de nosaltres. Per a molts aquest testimoni poden ser els fills que deixen, però cal recordar que aquests algun dia també seran oblidats. Per a molts d'altres serà la feina. Per a altres, la creació. I per molts, la decisió. Tot plegat em porta a la següent reflexió:

Estic convençut que no caldrà esperar quatre-cents anys per a que es reconegui el que els catalans estem fent, ser qui som per sobre de les "pseudoveritats" que ofeguen les televisions generalistes i que la veritat acabi sent explicada sense la intoxicació hispànica que avui esdevé, sense cap mena de dubte, malaltissa i anacrònica. Serem recordats pel que es va fer, d'altres ni tan sols pel que no van fer.



**Vicente
Casal**

PP



LOS POLÍTICOS PRESOS



Que a todo el mundo le quede claro que en España no hay presos políticos. Hoy en día nadie va a la cárcel por sus ideas políticas, sino por sus actos.

Todos aquellos que están en prisión lo están por actuaciones delictivas tales como rebelión, sedición y malversación de dinero público.

¿Porqué la justicia no los ha dejado en libertad bajo fianza como a otros? Pues muy sencillo: el juez estima que en los caso de los encarcelados actuales hay riesgo de destrucción de pruebas o de fuga.

Algunos se pensaban que se le puede echar un pulso a uno de los estados más antiguos de Europa y que te va a salir gratis. Inocentes...

España y su justicia no han hecho nada diferente a lo que hubieran hecho Francia, Alemania o el Reino Unido. La integridad territorial es innegociable en cualquier estado avanzado, democrático y moderno.

TV3 no para de repetir el mantra de los "exiliados" y los "presos políticos" dado que siempre hay quien le compre el argumento

Decir que los presos están en la cárcel por poner urnas es como decir que Ortega Cano fue a la cárcel por "conducir". Es decir, una lectura sesgada de la realidad.

Cataluña se merece tener un gobierno que piense en todos los ciudadanos, no solo en sus votantes. Un gobierno que diga la verdad, que no les engañe



**Sergio
Rodríguez
Marquez**

SOM
MARTORELL



EL BIPARTITO EN OBRAS, SE ACERCAN LAS ELECCIONES MUNICIPALES



Actualmente en Martorell hay iniciadas muchas obras como pueden ser la plaza del Blat, el parque Europa o el Pabellón Triplesportiu, al cual ya se ha tenido que hacer una ampliación del presupuesto inicial, porque nadie se podía imaginar que ahí se encontrarán unas fuentes (mal empezamos estando a escasos metros de la famosa Font de la Creu) y tan cerca del Torrent de Llops.

También están en marcha varias modificaciones en nuestras calles, avenidas y paseos, esperemos que estas obras no se tengan que levantar y reformar dos o tres veces como la Rambla de les Bòbiles, además de las obras que en teoría empezarán este año como puede ser la primera fase de la Sinia o el parque Multiaventura de Can Casas.

Muchas estas obras están bien y mejorarán muchas zonas de nuestro pueblo, pero nos recuerdan muchas

otras que por falta de mantenimiento o planificación quedan olvidadas, como puede ser el parque de Can Casas donde se llegaron a ver unas instalaciones destrozadas por falta de civismo causado por la falta de vigilancia o mantenimiento. La solución para el gobierno actual es hacer borrón y cuenta nueva. El tema es si una vez hechas las nuevas instalaciones tendrán el mismo futuro que las actuales y cuando nos demos cuenta saldrá más barato empezar de cero otra vez que arreglar lo que no se ha mantenido en años.

Está proyectado hacer unos nuevos juzgados cerca de la estación que tenía que ser "Intermodal" de Can Carreras, esa estación que actualmente está sin acabar y que recientemente se ha aprobado una moción para solicitar a las autoridades pertinentes que terminen el trabajo empezado y que se comprometieron hace más de diez años. Aniversario que se cumple este año. Diez

años de incumplimientos. Diez años de un barrio fraccionado y una parte del cual esta sin acabar.

Suponemos que para las próximas elecciones municipales la mayoría de estas obras ya estarán inauguradas o empezadas. Dado el montante económico que suponen, siempre nos preguntaremos como las becas y otros gastos sociales son tan escasos. Ya no son solo las obras, sino la enorme cantidad de reformas (caso Rambla de les Bòbiles) ¿falta de previsión o mantenimiento?

+ info

www.moliempresa.cat



CURSOS I TALLERS

Certificat de professionalitat "Confecció i publicació de pàgines web" Nivell II (600 hores)

Dia inici i final: del 26 de febrer al 28 de setembre del 2018, de 15.00 a 20.00 h

Sala de Conferències Molí Empresa (Centre de Promoció Econòmica Molí Fariner)

Certificat de professionalitat "Activitats auxiliars de comerç" Nivell I (310 hores)

Dia inici i final: del 5 de març al 8 de juny de 2018, de 9.00 a 14.00 h

Lloc: Sala de Conferències Molí Empresa (Centre de Promoció Econòmica Molí Fariner)

Certificat de professionalitat "Neteja de superfícies i mobiliari en edificis i locals" Nivell I (250 hores)

Dia inici i final: del 3 d'abril al 3 de juliol del 2018, de 9.30 a 13.30 h

Sala de Conferències Molí Empresa (Centre de Promoció Econòmica Molí Fariner)

Formació "Màrqueting i vendes per empreses que comencen"

Dia inici i final: 16 i 23 de març de 2018, de 9.30 a 14.30 h

Centre de Promoció Econòmica Molí Fariner (Camí del Riu, s/n)

Formació "La feina de cercar feina: el procés de selecció"

Dia inici i final: 13 i 20 de març de 2018 de 10.00 a 14.00 h

Centre de Promoció Econòmica Molí Fariner (Camí del Riu, s/n)

Sessió d'acollida per a demandants d'ocupació

Dia: Sessions setmanals els dijous de 10.30 a 12.00 h

Centre de Promoció Econòmica Molí Fariner (Camí del Riu, s/n)

Sessió informativa empresarial

Dia: Sessions quinzenals els dimecres de 10.00 a 11.30 h

Centre de Promoció Econòmica Molí Fariner (Camí del Riu, s/n)

400



Cererols 400

23 de febrer, 21 h
Església de Santa Maria

Concert inaugural. Escolania de Montserrat

19 d'abril, 19 h
Torre de les Hores

Xerrada. "Joan Cererols: una aproximació a la figura i obra del músic martorellenc"

A càrrec d'Aura Porta

13 de maig, 19 h
Museu Vicenç Ros

Concert. "Telemann, 250+1"
Conjunt Atria

19 de maig, 20 h
Museu Vicenç Ros

Concert. "Les altres veus"
Dichos Diabolos

16 de juny, 19 h
Escola Municipal de Música

Concert del guanyador del Premi Joan Cererols del Concurs Palet

9 de setembre, 19 h
Museu Vicenç Ros

Recital. "No hay quien entienda el amor: tons humans a l'entorn de Joan Cererols"

Victor Jiménez Díaz, contratenor
Ensemble Rigaudon

16 de novembre, 10 h
El Círcol

Congrés Joan Cererols: noves perspectives

16 de novembre, 21 h
Museu Vicenç Ros

Recital. "Serafín, que con dulce armonía"

Carme Miró, soprano
Jordi Gironès, tiorba i guitarra barroca

16 de desembre, 19 h
El Progrés

Concert. Jordi Savall. Missa de batalla i missa pro defunctis

Solistes i conjunt vocal de la Jove Capella Reial de Catalunya
Conjunt instrumental

26 de desembre, 21 h
Església de Santa Maria

Concert. Villancets i missa de Cererols

Coral Ars Nova
Coral A Tempo
La Caravaggia

